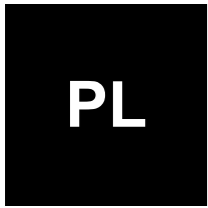


Instrukcja montażu
elementów dekoracyjnych

Assembly instructions
for decorative elements

Инструкция монтажа декоративных
элементов

WALLDESIGN.



- warstwa tylna pokryta jest filmem przeciwpęprnym;
- rdzeń środkowy płyta MDF lub płyta MDF STOP FIRE (wymagania fiz. – mech. EN 622-5)

Rodzaje:

- grubość 12,4 mm, na bazie płyty MDF
- grubość 16,5 mm, na bazie płyty MDF
- grubość 16,5 mm, na bazie niezapalnej płyty MDF STOP FIRE

1.3. Właściwości fizyko - mechaniczne, dopuszczenie do użytkowania

Wymagane właściwości techniczno – użytkowe elementów dekoracyjnych WALLDESIGN zawiera Aprobata Techniczna ITB AT-15-9608/2016 oraz Krajowa Deklaracja Właściwości Użytkowych NDoP.

Dokumenty dostępne są na stronie producenta swisskrono.pl

1.4. Pakowanie

Elementy dekoracyjne WALLDESIGN pakowane są następująco:

- grubość 16,5 mm - po 3 sztuki w zamkniętym kartonie zabezpieczonym folią termokurczliwą, powierzchnia kryjąca 1,01 m²
- grubość 12,4 mm - po 4 sztuki w zamkniętym kartonie zabezpieczonym folią termokurczliwą, powierzchnia kryjąca 1,35 m²

1.5. Akcesoria i montaż

- 1.5.1. Montaż na listwach - listwy montażowe na bazie płyty SWISS KRONO OSB/3 (EN 300) o nazwie handlowej SWISS KRONO MLH listwy montażowe. Format 2.500 x 50 mm, dostępne grubości 25 mm, 22 mm, 18 mm i 15 mm, (rys. 5).

Listwy mają fabrycznie przygotowane otwory montażowe o średnicy 6 mm z frezowaniem stożkowym Ø10 mm (rys. 6). Rozstaw otworów wynosi 50 mm od brzegu listwy oraz 480 mm pomiędzy otworami.

- 1.5.2. Montaż z zastosowaniem kleju montażowego.

Do montażu WALLDESIGN do ścian za pomocą klejów montażowych zastosowanie mają kleje:

- Fix All Flexi firmy Soudal
- MAMUT Glue firmy Den Braven.

Instrukcja aplikacji i użycia klejów montażowych powinna być zgodna z zaleceniami producenta.

- 1.5.3. Do wykończenia narożników elementów dekoracyjnych WALLDESIGN zastosowanie mają następujące aluminiowe profile wykończeniowe:

- a. profil narożny Z (narożniki zewnętrzne i wewnętrzne o kącie 90°):
 - Z 24/24, dł. 2600 mm - dla elementów o grubości 12,4 mm (rys. 7)
 - Z 28/28, dł. 2600 mm - dla elementów dekoracyjnych o grubości 16,5 mm (rys. 8)
- b. profil startowy U
 - U 16,5/20 mm, dł. 2600 mm - dla elementów o grubości 12,4 mm (rys. 9)
 - U 20,5/20 mm, dł. 2600 mm - dla elementów o grubości 16,5 mm (rys. 9)

Listwy nie stosuje się w przypadku montażu WALLDESIGN za pomocą klejów montażowych.

- c. profil maskujący L 9,5/20 mm, dł. 2600 mm - wykończenie krawędzi elementów dekoracyjnych dla elementów o grubości 12,4 mm i 16,5 mm (rys. 10).

1.6. Podstawowe akcesoria potrzebne do montażu

- poziomica,
- młotek,
- wiertarka udarowa,
- miarka i ołówek,
- elektryczna piła tarczowa o drobnych zębach,
- wkrętarka.

1.7. Obróbka elementów dekoracyjnych WALLDESIGN

Docinanie elementów dekoracyjnych WALLDESIGN powinno się odbywać na odpowiedniej wysokości roboczej z zachowaniem wszystkich przepisów BHP. Cięcie powinno być wykonane z wykorzystaniem piły tarczowej. Ostrość piły ma wpływ na powstający rżaz i prostoliniowość krawędzi podczas cięcia. Przy cięciu zaleca się używanie odkurzacza przemysłowego. Należy bezwzględnie unikać zakurzenia ścian, na których będzie prowadzony montaż!

1.8. Sezonowanie i przygotowanie ściany nośnej do montażu

Elementy dekoracyjne WALLDESIGN powinny być sezonowane w pomieszczeniu w którym będą montowane w oryginalnym opakowaniu przez min. 72 godziny. Zalecany jest montaż WALLDESIGN nie wcześniej jak po zamontowaniu stolarki otworowej, i po zakończeniu wszelkich prac budowlanych tzw. „mokrych” (np. położenie glazury, tynkowanie, wylewki, malowanie, etc.).

Do montażu WALLDESIGN nadają się ściany suche, stabilne, o stałej strukturze, wystarczająco wytrzymałe, równe, izolowane przeciw wilgoci. W przypadku montażu z zastosowaniem klejów montażowych, podłoże musi być dodatkowo odłuszczone i wolne od zanieczyszczeń.

1.9. Mocowanie elementów dekoracyjnych

Elementy dekoracyjne WALLDESIGN przeznaczone są do montażu w układzie poziomym na ścianach.

- 1.9.1. Montaż na listwach lub na stelażu z profili metalowych.

Konstrukcja nośna pod elementy dekoracyjne WALLDESIGN, może być wykonana z listew SWISS KRONO MLH, listew drewnianych z drewna iglastego, lub z profilu metalowego kapeluszkowego.

- a. listwy SWISS KRONO MLH jako konstrukcja nośna elementów dekoracyjnych WALLDESIGN montuje się w układzie poziomym. Listwy do ścian mocuje się za pomocą kołków szybkiego montażu Ø 6 mm, z łbem stożkowym o długości min. 60 mm. Wokół listwy należy zachować 3 mm dylatację. Ostateczny dobór kołka montażowego uzależniony jest od rodzaju ściany nośnej i innych elementów mających wpływ na stabilne i trwałe przytwierdzenie całości konstrukcji do ściany. Kołnierzyk kołka szybkiego montażu musi schować się całkowicie w powierzchni listwy montażowej, nie może wystawać poza płaszczyznę (rys.11). Jeśli przygotowane otwory montażowe listwy kolidują np. z linią przewodu elektrycznego, w listwach należy wykonać otwory o średnicy Ø 6 mm z dodatkowym frezem stożkowym Ø10 mm, w rozstawie dostosowanym do indywidualnych potrzeb. Elementy dekoracyjne WALLDESIGN mocuje się do listew montażowych za pomocą wkrętów do drewna. Do montażu elementów dekoracyjnych na dolnych i górnych listwach stosuje się dodatkowo rozpuszczalnikowy klej montażowy. Wymiary wkrętów montażowych:

- 3/25 mm dla łąt montażowych o grubości 25 mm

- 3/25 mm dla łąt montażowych o grubości 22 mm
- 3/20 mm dla łąt montażowych o grubości 18 mm
- 3/16 mm dla łąt montażowych o grubości 15 mm

W przypadku dużych nierówności ściany lub na ścianach na których może wystąpić większe przenikanie wilgoci (ściany zewnętrzne) należy zamontować listwy pionowe i poziome, czyli tzw. stelaż krzyżowy - umożliwiający swobodny przepływ powietrza pomiędzy ścianą a WALLDESIGN. Listwy pionowe montujemy na ścianie w odległości co 50 cm. Listwy poziome montujemy na listwach pionowych. Do montażu listew SWISS KRONO MLH ze sobą należy stosować wkręty do drewna o grubości 4 mm. Długość wkrętów powinna przewidywać ich zagłębienie w listwie pionowej na głębokość min. ¼ grubości listwy.

Ze względów estetycznych zaleca się równomierne rozłożenie elementów dekoracyjnych WALLDESIGN na ścianie, tak aby elementy w pierwszym i ostatnim rzędzie miały jednakową wysokość (rys. 12, rys. 13). Montaż elementów dekoracyjnych zaczynamy od lewego, dolnego narożnika. Przed zamontowaniem pierwszego elementu koniecznym jest usunięcie dolnego i lewego pióra (rys. 14). Kolejne elementy pierwszego rzędu skracamy o dolne pióro i montujemy do konstrukcji wsuwając pióro nowego elementu dekoracyjnego do elementu wcześniej przymocowanego. Każdy element WALLDESIGN mocujemy do konstrukcji za pomocą wkrętów do drewna. Do zamontowania pierwszego rzędu WALLDESIGN zalecane jest zastosowanie listwy startowej typu U (punkt 1.9.4) Elementy dekoracyjne WALLDESIGN łączymy w poziomie, na poziomej listwie montażowej SWISS KRONO MLH (rys. 15). Zalecamy aby przed montażem każdy element dekoracyjny sprawdzić pod względem wymiarów, uszkodzeń mechanicznych oraz widocznych wad i różnic kolorystycznych.

Kolejność montażu listew w układzie poziomym jest następująca (mocowanie WALLDESIGN do konstrukcji):

- listwa pozioma SWISS KRONO MLH ok. 10 mm nad podłogą,
- kolejna listwa poziomo oddalona od pierwszej tak, aby oś listwy wypadła na linii łączenia pierwszego i drugiego rzędu elementów dekoracyjnych (rys. 16),
- kolejne listwy- w osiowej odległości 377 mm między sobą.

b. Do montażu elementów dekoracyjnych WALLDESIGN można zastosować stalowy profil kapeluszkowy. Do montażu elementów dekoracyjnych na profilu stalowym należy stosować blachowkręty z łbem stożkowym 3 x 10 mm. Montaż do ściany nośnej powinien być zgodny z instrukcją podaną przez producenta.

c. Do montażu elementów dekoracyjnych WALLDESIGN można zastosować także listwy drewniane. Szerokość listwy powinna wynosić min. 50 mm, a grubość min. 20 mm. Listwy powinny być wykonane z drewna sosnowego lub świerkowego, bezszęsnego, prostosłoiowego o wilgotności nieprzekraczającej 12%. Sposób montażu i ważne uwagi stosuje się jak przy montażu listew SWISS KRONO MLH.

- 1.9.2. Montaż z zastosowaniem klejów montażowych.

W przypadku montowania WALLDESIGN do ścian za pomocą klejów montażowych (punkt 1.5.2.), podłoże powinno być przygotowane zgodnie z treścią punktu 1.8. Klej należy nakładać co najmniej w czterech rzędach na szerokość mocowanego elementu WALLDESIGN w równych odstępach. Wysokość stożka kleju przed dociśnięciem WALLDESIGN do ściany powinna być nie mniejsza niż 10 mm, a szerokość 8 mm. Po dociśnięciu WALLDESIGN powinna pozostać pomiędzy elementem, a podłożem przestrzeń wentylacyjna o szerokości co najmniej 3 mm (rys. 20).

Przed montażem pierwszej warstwy WALLDESIGN na ścianie, w celu ustalenia poziomu i stabilnego podparcia zaleca się zastosowanie listwy SWISS KRONO MLH, którą należy zdemontować po zakończeniu prac montażowych i zastygnięciu kleju.

1. Informacje ogólne

Przedmiotem niniejszej instrukcji jest opis montażu systemu SWISS KRONO WALLDESIGN.

W skład systemu SWISS KRONO WALLDESIGN wchodzi:

- elementy okładzin o nazwie handlowej „SWISS KRONO WALLDESIGN elementy dekoracyjne” i „SWISS KRONO WALLDESIGN elementy dekoracyjne STOP FIRE” wykonane na bazie płyty MDF lub MDF STOP FIRE pokrytej warstwami papieru dekoracyjnego imitującego kamień i papieru przeciwpęprnego. W niniejszej instrukcji zastosowano nazwę elementy dekoracyjne WALLDESIGN dla obu grup wyrobów.

- listwowe elementy montażowe,
- aluminiowe profile wykończeniowe,
- kleje montażowe.

Elementy dekoracyjne WALLDESIGN przeznaczone są do wykończenia powierzchni ścian w pomieszczeniach mieszkalnych, usługowych i lokalach użyteczności publicznej o stabilnych warunkach klimatycznych.

Wymiary elementu dekoracyjnego WALLDESIGN (rys. 1, rys. 2) 897/377 mm (powierzchnia kryjąca).

Elementy dekoracyjne WALLDESIGN są 4-stronnie frezowane na pióro i wpust (rys. 3, rys. 4), a widoczne po zamontowaniu krawędzie zabezpieczone są lakierami wodoroodpornymi.

Produkt montowany jest na ścianach na listwach montażowych SWISS KRONO MLH lub za pomocą klejów montażowych.

Elementy dekoracyjne WALLDESIGN odpowiadają w pełni wymogom współczesnego budownictwa w zakresie trwałości i bezpieczeństwa użytkowania, a także estetyki i kanonów nowoczesnego wnętrza.

1.1. Warunki stosowania

Elementy dekoracyjne WALLDESIGN można stosować w pomieszczeniach zamkniętych, wentylowanych, ogrzewanych, w których panuje wilgotność w zakresie 40 % - 65 % oraz temperatura pomiędzy 18°C - 25°C, zgodnie z klasą użytkowania KL1 wg normy PN-EN 335:2013. Nie nadają się do pomieszczeń tzw. mokrych, w których relatywna wilgotność powietrza przekracza 65%, czyli np. w łaźniach, saunach, łazienkach, itp.

1.2. Budowa i rodzaje SWISS KRONO WALLDESIGN

Budowa:

- warstwa wierzchnia pokryta filmem dekoracyjnym oraz tzw. overlay'em;

Ze względów estetycznych zaleca się równomierne rozłożenie elementów dekoracyjnych na ścianie, tak aby elementy w pierwszym rzędzie oraz ostatnim miały jednakową wysokość (rys. 12, rys. 13). Montaż elementów dekoracyjnych zaczynamy od lewego, dolnego narożnika. Przed zamontowaniem pierwszego elementu koniecznym jest usunięcie dolnego i lewego pióra. Kolejne elementy pierwszego rzędu skracamy o dolne pióro i montujemy do konstrukcji wsuwając pióro nowego elementu dekoracyjnego do elementu wcześniej przymocowanego całość dociskając do ściany (rys. 14). Zalecamy aby przed montażem każdy element dekoracyjny sprawdzić pod względem wymiarów, uszkodzeń mechanicznych oraz widocznych wad i różnic kolorystycznych.

Przed oddaniem pomieszczeń do użytkowania należy odczekać min. 24h.

1.9.3. Montaż narożników zewnętrznych i wewnętrznych (kąt 90°)

Możliwe są następujące sposoby wykończenia narożników zewnętrznych oraz wewnętrznych:

a. przy zastosowaniu profili aluminiowych Z dla właściwej grubości elementu (rys. 7, rys. 8, rys. 17);

b. montując elementy dekoracyjne na styk.

1.9.4. Listwa startowa typ U

Montaż dolnej warstwy elementów dekoracyjnych należy rozpocząć od montażu poziomej listwy SWISS KRONO MLH, a następnie przykręcamy do niej profil startowy U 16,5/20 dla elementów o grubości 12,4 mm oraz U 20,5/20 dla elementów dekoracyjnych o grubości 16,5 mm (rys. 18).

Listwa startowa nie ma zastosowania w przypadku montażu elementów WALLDESIGN za pomocą klejów montażowych.

1.9.5. Listwa maskująca typ L

Do wykończenia krawędzi elementów dekoracyjnych z boku oraz przy suficie stosuje się aluminiowy profil maskujący L 9,5/20. Profil ten mocuje się przy pomocy montażowego kleju rozpuszczalnikowego (rys. 19).

2. Logistyka

2.10. Transport

Elementy dekoracyjne WALLDESIGN dostarczane są do punktów handlowych w paczkach ułożonych na paletach, które owinięte są folią w celu zabezpieczenia przed wilgocią i zabrudzeniem.

2.11. Składowanie w magazynie

Elementy dekoracyjne WALLDESIGN powinny być składowane w oryginalnym opakowaniu w zamkniętych, suchych i wentylowanych pomieszczeniach w położeniu poziomym na równej posadzce lub regałach. Palety można sztaplować do dwóch warstw w stosie.

3. Informacje uzupełniające

3.1. Obciążenia konstrukcji wykonanej z elementów dekoracyjnych WALLDESIGN.

W miejscach gdzie przewidziane są większe obciążenia np. szafki wiszące, półki lub telewizor na uchwycie ściennym - należy zaplanować dodatkowe wzmocnienia zamontowane bezpośrednio do ściany. Elementy WALLDESIGN są materiałem dekoracyjnym i nie są przystosowane do przenoszenia większych obciążeń użytkowych (np. szafki, półki, telewizor na chwycie ściennym).

3.2. Czyszczenie

W celu utrzymania powierzchni elementów dekoracyjnych WALLDESIGN w należytej czystości wystarczy do tego celu używać zwilżonej w ciepłej i czystej wodzie gąbki lub ściereczki, z zastosowaniem ogólnie dostępnych środków myjących, a następnie

wytrzeć do sucha. Nie należy używać środków czystości zawierających substancje agresywne lub żrące oraz środków zawierających dodatki ścierające, woskujące lub nablyszczające. Przed zastosowaniem każdego środka czyszczącego należy zapoznać się z załączonym do niego opisem i zakresem zastosowań.

3.3. Ekipy montażowe

Zalecany jest montaż wykonywany przez wykwalifikowane grupy monterskie z doświadczeniem przy montażu elementów z drewna i wyrobów drewnopochodnych.

3.4. Dokumentacja

Przy zastosowaniu stalowych profili kapeluszowych, klejów montażowych i aluminiowych profili wykończeniowych, zalecane jest zapoznanie się z dokumentacją i instrukcją montażu dostępną u producenta poszczególnych wyrobów. Każdy z tych wyrobów winien posiadać znak CE.



1. General information

Subject of these instructions is a description of the SWISS KRONO WALLDESIGN system assembly.

The SWISS KRONO WALLDESIGN system consists of:

- lining elements under the trade name "SWISS KRONO WALLDESIGN decorative parts" and "SWISS KRONO WALLDESIGN decorative parts STOP FIRE" composed of MDF or MDF STOP FIRE panels covered with layers of decorative paper imitating stone and counter-pressure paper. In these instructions, both product groups are called the WALLDESIGN decorative parts.
- assembly bars,
- aluminium finishing profiles,
- mounting adhesives.

The WALLDESIGN decorative parts are intended for finishing walls in living spaces, business premises and commercial areas with stable climatic conditions.

Dimensions of a WALLDESIGN decorative part (fig. 1, fig. 2) 897/377 mm (covering surface).

The WALLDESIGN decorative parts are milled on four sides with tongue and grooves (fig. 3, fig. 4) and the edges visible after assembling are protected with water-thinning lacquers.

The product is fixed to the walls on SWISS KRONO MLH assembly bars or with mounting adhesives.

The WALLDESIGN decorative parts fully meet requirements of the modern construction in terms of durability and safety as well as aesthetics and modern interior standards.

1.1. Conditions of use

The WALLDESIGN decorative parts can be applied in closed, ventilated and heated spaces with humidity in the range of 40 % to 65 % and a temperature between 18°C and 25°C, in accordance with KL1 class of use and PN-EN 335:2013 standard. They are not suitable for "wet" spaces, in which the relative humidity exceeds 65%, that is eg. in baths, saunas, bathrooms, etc.

1.2. Structure and types of SWISS KRONO WALLDESIGN

Structure:

- the surface layer is covered with a decorative film and an overlay;
- the back layer is covered with a counter-pressure film;

- central core MDF or MDF STOP FIRE panel (EN 622-5 phys. and mech. requirements)

Types:

- 12.4 millimetres thick, based on an MDF panel
- 16.5 millimetres thick, based on an MDF panel
- 16.5 millimetres thick, based on an MDF STOP FIRE unflamable panel

1.3. Physical and mechanical properties, approval for use

Required technical and performance properties of WALLDESIGN decorative parts are covered by the AT-15-9608/2016 Technical Approval of Building Research Institute and the National Declaration of Performance.

Documents are available at swisskrono.pl web page.

1.4. Packaging

The WALLDESIGN decorative parts are packaged as follows:

- 16.5 mm thick - 3 pieces in a closed box secured with heat shrinkable foil, covering surface 1.01 m².
- 12.4 mm thick - 4 pieces in a closed box secured with heat shrinkable foil, covering surface 1.35 m².

1.5. Accessories and assembly

1.5.1. Assembly on bars - assembly bars composed of SWISS KRONO OSB/3 (EN 300) panel under the trade name SWISS KRONO MLH assembly bars. Size 2,500 x 50 mm, available thickness 25 mm, 22 mm, 18 mm and 15 mm, (fig. 5).

The bars have factory-prepared mounting holes of 6 mm diameter with 10 mm cone Ø milling (fig. 6). Holes spacing is 50 mm from the bar's edge and 480 mm between the holes.

1.5.2. Assembly using mounting adhesive.

To fix the WALLDESIGN to walls with mounting adhesives, you should use adhesives:

- Fix All Flexi produced by Soudal
- MAMUT Glue produced by Den Braven.

Instructions for applying and using mounting adhesives should be consistent with the manufacturer's recommendations.

1.5.3. For finishing corners of the WALLDESIGN decorative parts, you should use the following aluminium finishing profiles:

- a. Z corner profile (outside and inside corners with a 90° angle):
- Z 24/24, len. 2600 mm - for parts 12.4 mm thick (fig. 7)
 - Z 28/28, len. 2600 mm - for decorative parts 16.5 mm thick (fig. 8)
- b. U starting profile
- U 16.5/20 mm, len. 2600 mm - for parts 12.4 mm thick (fig. 9)
 - U 20.5/20, len. 2600 mm - for parts 16.5 mm thick (fig. 9)

The bar should not be used in the case of assembling the WALLDESIGN with mounting adhesives.

- c. cover profile L 9.5/20 mm, len. 2600 mm - finishing of decorative parts edges for parts 12.4 mm and 16.5 mm thick (fig. 10).

1.6. Basic accessories needed for assembly

- a level,
- a hammer,
- a hammer drill,
- a measure and a pencil,
- an electric circular saw with fine teeth,
- a drill driver.

1.7. Treatment of the WALLDESIGN decorative parts

The cutting of the decorative parts should be performed at proper working height in compliance with all health and safety regulations. The cutting of the decorative parts should be performed using a buzz saw. The saw's sharpness has an impact on the emerging kerf and straightness of edges during cutting. It is recommended to use an industrial vacuum cleaner during the cutting. You should avoid covering the walls on which the assembly is going to be performed with dust!

1.8. Seasoning and preparing the load-bearing wall for the assembly

The WALLDESIGN decorative parts should be acclimatised in the room where they will be assembled, in the original box, for at least 72 hours. It is recommended to assemble the WALLDESIGN not earlier than after fixing the joinery and after finishing all "wet" construction work (eg. tile laying, plastering, levelling, painting, etc.).

Walls suitable for the WALLDESIGN should be dry, stable, of permanent structure, durable enough, even, moisture resistant. In the case of assembly with mounting adhesives, the base should be additionally degreased and cleaned.

1.9. Decorative parts fixing

The WALLDESIGN decorative parts are intended for horizontal assembly on walls.

1.9.1. Assembly on bars or on a metal profiles frame.

The supporting structure for the WALLDESIGN decorative parts can be made from SWISS KRONO MLH bars, softwood wooden bars or a metal hat section.

a. SWISS KRONO MLH bars acting as a supporting structure for the WALLDESIGN decorative parts should be assembled horizontally. Bars should be fixed to the wall using wall plugs Ø 6 mm, with cone heads and at a length of 60 mm. 3 mm dilation should be kept around bars. Final selection of a wall plug depends on the type of a load-bearing wall and other elements affecting the stable and lasting attachment of the overall structure to the wall. The wall plug's collar must fit completely under the assembly bar's surface. It cannot protrude (fig. 11). If the prepared mounting holes interfere with eg. an electric cable, you should drill holes in bars with a Ø 6 mm diameter and additional Ø10 mm cone milling, with spacing adapted to individual needs. The WALLDESIGN decorative parts should be fixed to assembly bars with wood screws. Solvent assembly adhesive can be additionally used for the assembling of the decorative parts on the upper and bottom bars. Mounting screws sizes:

- 3/25 mm for segues 25 mm thick
- 3/25 mm for segues 22 mm thick
- 3/20 mm for segues 18 mm thick
- 3/16 mm for segues 15 mm thick

In the case of large irregularities of the wall or on walls with a higher moisture penetration (outer walls), you should assemble vertical and horizontal bars, creating an intersecting frame, allowing for the unobstructed flow of air between the wall and the WALLDESIGN. Vertical bars should be assembled keeping a distance of 50 cm between them. Horizontal bars should be assembled on vertical bars. To assemble the SWISS KRONO MLH bars, you should use wood screws 4 mm thick. The length of the screws should allow for their penetration of the vertical bar to a depth of min. ¼ of bar's thickness.

For aesthetic reasons, an even distribution of the WALLDESIGN decorative parts on the wall is recommended, so that parts in the first and the last row have the same height (fig. 12, fig. 13). Assembly of the decorative parts should start from the lower left corner. Before assembling the first part, the bottom and the left tongue should be cut off (fig. 14). Subsequent parts of the first row should have their bottom tongues cut off and be fixed to the construction by inserting a tongue of a new part into a part already fixed. Every WALLDESIGN part should be fixed to the construction with wood screws. To assemble the first WALLDESIGN row it is recommended to use a U type starting bar (section 1.9.4) The WALLDESIGN decorative parts should be connected horizontally, on a SWISS KRONO MLH horizontal assembly bar (rys. 15). We recommend checking each decorative part for dimensions, mechanical damages and visible defects and colour differences prior to assembling.

The order of assembling bars in the horizontal arrangement is as follows (fixing the WALLDESIGN to the construction):

- SWISS KRONO MLH horizontal bar ca. 10 mm above the floor,
 - next horizontal bar at a suitable distance, so that the bar's axis is exactly in the line of connection between the first and the second row of decorative parts (fig. 16),
 - following bars- at an axial distance of 377 mm between them.
- b. Metal hat section can be used for assembling the WALLDESIGN decorative parts. Sheet-metal screws with 3 x 10 mm cone heads should be used for assembling the decorative parts on a steel profile. Assembly on a load-bearing wall should be performed in accordance with the instructions given by the manufacturer.
- c. Wooden bars can also be used for assembling the WALLDESIGN decorative parts. The bar should be at least 50 mm wide and 20 mm thick. The bars should be made of pine or spruce wood, without knots, with straight jars and moisture level not exceeding 12%. Assembling method and important notes are the same as with assembling SWISS KRONO MLH bars.

1.9.2. Assembly using mounting adhesives.

In the case of assembling the WALLDESIGN on the walls using mounting adhesives (section 1.5.2.), the base should be prepared in accordance with contents of section 1.8. The adhesive should be applied in at least four evenly spaced rows as wide as the WALLDESIGN part being fixed. The height of adhesive's drop before pressing the WALLDESIGN to the wall should not be less than 10 mm and the width – 8 mm. After pressing the WALLDESIGN, a ventilation space of at least 3 mm should be left between the part and the base (fig. 20).

In order to determine the level and stable support, before assembling the first layer of the WALLDESIGN on the wall, it is recommended to use SWISS KRONO MLH bar, which should be removed after finishing assembling and hardening of the adhesive.

For aesthetic reasons, an even distribution of the WALLDESIGN decorative parts on the wall is recommended, so that parts in the first and the last row have the same height (fig. 12, fig. 13). Assembly of the decorative parts should start from the lower left corner. Before assembling the first part, the bottom and the left

tongue should be cut off. Subsequent parts of the first row should have their bottom tongues cut off and be fixed to the construction by inserting a tongue of a new part into a part already fixed and pressing it to the wall (fig. 14). We recommend checking each decorative part for dimensions, mechanical damages and visible defects and colour differences prior to assembling.

Before commissioning the rooms you should wait for at least 24h.

1.9.3. Assembly of outside and inside corners (angle of 90°)

The possible ways of finishing outside and inside corners are as follows:

- a. by using Z aluminium profiles for proper thickness of a part (fig. 7, fig. 8, fig. 17);
- b. by using a butt joint for decorative parts.

1.9.4. U type starting bar

Assembly of the lower row of decorative parts should start with assembling the SWISS KRONO MLH horizontal bar and then fixing it to a U 16.5/20 starting profile for parts 12.4 mm thick and U 20.5/20 for decorative parts 16.5 mm thick (fig. 18).

The starting bar should not be used in the case of assembling the WALLDESIGN with mounting adhesives.

1.9.5. L type cover bar

For finishing decorative parts from sides and near the ceiling, an edge cover aluminium profile L 9.5/20 is used. The profile is fixed with solvent mounting adhesive (fig. 19).

2. Logistics

2.10. Transport

The WALLDESIGN decorative parts are delivered to retail outlets in packages stacked on pallets, they are wrapped with foil to protect against moisture and dirt.

2.11. Storing in a warehouse

The WALLDESIGN decorative parts should be stored in their original packaging in closed, dry and ventilated rooms, lying down on an even floor or on shelves. The pallets can be stacked up to two layers in the stack.

3. Additional information

3.1. Load of a construction made from the WALLDESIGN decorative parts

In areas exposed to higher loads, such as hanging cabinets, shelves or a TV on a wall bracket, you should plan additional reinforcing parts fixed directly to the wall. The WALLDESIGN parts are a decorative material and are not designed to carry larger service loads (eg. cabinets, shelves, TV on a wall mount bracket).

3.2. Cleaning

To keep the surface of the WALLDESIGN decorative parts clean it is sufficient to use for this purpose a sponge or cloth moistened with warm and clean water, using generally available detergents, and then wipe them dry. Do not use cleaners that contain aggressive or corrosive substances and agents containing abrasive, waxing or polishing additives. Before using any cleaning agent, refer to the accompanying description and a range of applications.

3.3. Assembly teams

Assembly performed by qualified assembly groups with experience in assembling wooden parts and wood-based products is recommended.

3.4. Documentation

In the case of using steel hat sections, mounting adhesives and aluminium finishing profiles, it is recommended to read the documentation and assembly instructions available at the manufacturer of individual products. Each of these products should have a CE marking.

Руководство по монтажу декоративных элементов WALLDESIGN.

1. Общие сведения

Предметом настоящего руководства является описание монтажа системы SWISS KRONO WALLDESIGN.

В состав системы SWISS KRONO WALLDESIGN входят:

- элементы облицовки под торговым наименованием «SWISS KRONO WALLDESIGN декоративные элементы» и «SWISS KRONO WALLDESIGN декоративные элементы STOP FIRE», изготовленные на базе плиты МДФ или МДФ STOP FIRE, покрытой слоями декоративной бумаги, имитирующей камень, и противоупругой пленки. В настоящей инструкции используется название «декоративные элементы WALLDESIGN» для обеих групп изделий.
- планочные монтажные элементы,
- алюминиевые отделочные профили,
- монтажные клеи.

Декоративные элементы WALLDESIGN предназначены для отделки поверхности стен в жилых помещениях, а также помещениях сферы услуг и общественного назначения со стабильными климатическими условиями.

Размеры декоративного элемента WALLDESIGN (рис. 1, рис. 2) 897/377 мм (площадь покрытия).

Декоративные элементы WALLDESIGN фрезированы с 4-х сторон для соединения гребень-паз (рис. 3, рис. 4), а видимые после монтажа кромки защищены водорастворимыми лаками.

Продукт монтируется на стенах с помощью монтажных планок на монтажных планках SWISS KRONO MLH или с помощью монтажных клеев.

Декоративные элементы WALLDESIGN полностью соответствуют требованиям современного строительства в области долговечности и безопасности эксплуатации, а также эстетики и канонов современного интерьера.

1.1. Условия использования

Декоративные элементы WALLDESIGN можно использовать в закрытых проветриваемых и отопляемых помещениях с уровнем влажности в пределах 40 % - 65 % и температурой между 18оС и 25оС, в соответствии с классом эксплуатации KL1 по стандарту PN-EN 335:2013. Не пригодны к использованию в т.н. мокрых помещениях, в которых относительная влажность воздуха превышает 65%, т.е., например, в банях, саунах, ванных комнатах и т.п.

1.2. Конструкция и виды SWISS KRONO WALLDESIGN

Конструкция:

- верхний слой покрыт декоративной пленкой и защитным слоем;
- с нижней стороны покрыт противоупругой пленкой;
- основа – плита МДФ или плита МДФ STOP FIRE (физ.-мех. требования EN 622-5)

Виды:

- толщина 12,4 мм, на базе плиты МДФ

- толщина 16,5 мм, на базе плиты МДФ
- толщина 16,5 мм, на базе невоспламеняющейся плиты МДФ STOP FIRE

1.3. Физико-механические характеристики, допуск к эксплуатации

Требуемые технические и эксплуатационные характеристики декоративных элементов WALLDESIGN содержатся в Техническом одобрении ITB AT-15-9608/2016 и Декларации характеристик качества NDoP. Документы доступны на сайте производителя swisskrono.pl

1.4. Упаковка

Декоративные элементы WALLDESIGN упакованы следующим образом:

- толщина 16,5 мм – по 3 штуки в закрытой коробке, защищенной термоусадочной пленкой, площадь покрытия: 1,01 м²
- толщина 12,4 мм - по 4 штуки в закрытой коробке, защищенной термоусадочной пленкой, площадь покрытия: 1,35 м²

1.5. Аксессуары монтажа

1.5.1. Монтаж с помощью планок – монтажные планки на базе плиты SWISS KRONO OSB/3 (EN 300) под торговым наименованием SWISS KRONO MLH монтажные планки. Формат 2.500 x 50 мм, толщина: 25 мм, 22 мм, 18 мм и 15 мм, (рис. 5).

Планки оснащены подготовленными на заводе монтажными отверстиями диаметром 6 мм с конической фрезой Ø10 мм (рис. 6). Расстояние от кромки планки составляет 50 мм, а интервал между отверстиями – 480 мм.

1.5.2. Монтаж с применением монтажного клея.

Для монтажа WALLDESIGN к стенам при помощи монтажного клея применяются следующие клеи:

- Fix All Flexi фирмы Soudal
- MAMUT Glue фирмы Den Braven.

Инструкция по применению и эксплуатации монтажного клея должна соответствовать рекомендациям производителя.

1.5.3. Для отделки угловых деталей декоративных элементов WALLDESIGN используются следующие алюминиевые отделочные профили:

- Угловой профиль Z (наружные и внутренние уголки с углом 90°):
 - Z 24/24, дл. 2600 мм - для элементов толщиной 12,4 мм (рис. 7)
 - Z 28/28, дл. 2600 мм - для декоративных элементов толщиной 16,5 мм (рис. 8)
- Стартовый профиль U
 - U 16,5/20 мм, дл. 2600 мм - для элементов толщиной 12,4 мм (рис. 9)
 - U 20,5/20, дл. 2600 мм - для элементов толщиной 16,5 мм (рис. 9)
 Планки не используются в случае монтажа WALLDESIGN при помощи монтажного клея.
- Маскирующий профиль L 9,5/20 мм, дл. 2600 мм - отделка кромки декоративных элементов для элементов толщиной 12,4 мм и 16,5 мм (рис. 10).

1.6. Основные Аксессуары, необходимые для монтажа

- уровень,
- молоток,
- ударная дрель,
- сантиметр и карандаш,

- электрическая дисковая пила с мелкими зубьями,
- шуруповёрт.

1.7. Обработка декоративных элементов WALLDESIGN

Обрезание декоративных элементов WALLDESIGN должно выполняться на нужной рабочей высоте с соблюдением всех правил техники безопасности. Резка должна выполняться с помощью дисковой пилы. Острота пилы влияет на образующийся разрез и прямолинейность кромки во время резки. При резке рекомендуется пользоваться промышленным пылесосом. Следует обязательно избегать запыления стен, на которых будет выполняться монтаж!

1.8. Кондиционирование и подготовка несущей стены к монтажу

Декоративные элементы WALLDESIGN должны быть складированы в помещении, в котором будут монтироваться, в оригинальной упаковке в течение минимум 72 часов. Рекомендуется выполнять монтаж WALLDESIGN не раньше, чем после монтажа столярных рам и завершения всех т.н. «мокрых» строительных работ (например, покрытие плиткой, штукатурка, заливка, покраска и т.п.).

Для монтажа WALLDESIGN пригодны сухие, стабильные стены твердой структуры, достаточно прочные, ровные, изолированные от влаги. В случае монтажа с помощью монтажных клеев поверхность дополнительно должна быть обезжирена и очищена от загрязнений.

1.9. Крепление декоративных элементов

Декоративные элементы WALLDESIGN предназначены для монтажа на стенах в горизонтальном положении.

1.9.1. Монтаж с помощью планок или на стеллаже из металлических профилей.

Несущая конструкция под декоративные элементы WALLDESIGN может быть изготовлена из планок SWISS KRONO MLH, деревянных планок из хвойной древесины или из металлического шляпного профиля.

- Планки SWISS KRONO MLH в качестве несущей конструкции декоративных элементов WALLDESIGN монтируются в горизонтальном положении. Планки крепятся к стенам с помощью дюбелей быстрого монтажа Ø 6 мм, с конической шляпкой длиной мин. 60 мм. Вокруг планки нужно оставить 3 мм на дилатацию. Окончательный выбор монтажного дюбеля зависит от вида несущей стены и других элементов, влияющих на стабильное и долговременное закрепление всей конструкции на стене. Фланец дюбеля быстрого монтажа должен полностью спрятаться под поверхностью монтажной планки, он не может выступать за пределы плоскости (рис.11). Если подготовленные монтажные отверстия на планки попадают, например, на линию электропровода, в планках нужно проделать отверстия диаметром Ø 6 мм с дополнительной конической фрезой Ø10 мм, с интервалом согласно индивидуальным потребностям. Декоративные элементы WALLDESIGN крепятся к монтажным планкам при помощи шурупов для дерева. Для монтажа декоративных элементов на нижних и верхних планках дополнительно используется монтажный клей на основе растворителей. Размеры монтажных шурупов:

- 3/25 мм для монтажных планок толщиной 25 мм
- 3/25 мм для монтажных планок толщиной 22 мм
- 3/20 мм для монтажных планок толщиной 18 мм
- 3/16 мм для монтажных планок толщиной 15 мм

В случае большой неровности стены или стен, на которых

может образоваться высокое проникновение влаги (наружные стены) следует смонтировать вертикальные и горизонтальные планки, т.е. т.н. крестообразный стеллаж, обеспечивающий свободный поток воздуха между стеной и WALLDESIGN. Вертикальные планки монтируем на стене с интервалом 50 см. Горизонтальные планки монтируем на вертикальных планках. Для монтажа планок SWISS KRONO MLH друг с другом следует использовать шурупы для дерева толщиной 4 мм. Длина шурупов должна предусматривать их углубление в вертикальной планке не менее, чем на ¼ толщины планки.

Из эстетических соображений рекомендуется равномерно разложить декоративные элементы WALLDESIGN на стене таким образом, чтобы элементы в первом и последнем ряду имели одинаковую высоту (рис. 12, рис. 13). Монтаж декоративных элементов начинаем с нижнего левого угла. Перед монтажом первого элемента необходимо убрать нижний и левый шип (рис. 14). Последующие элементы первого ряда укорачиваем на нижний шип и монтируем на конструкции, вставляя шип нового декоративного элемента в ранее закрепленный элемент. Каждый элемент WALLDESIGN закрепляем на конструкции при помощи шурупов для дерева. Для монтажа первого ряда WALLDESIGN рекомендуется использовать стартовую планку типа U (п. 1.9.4). Декоративные элементы WALLDESIGN соединяем по горизонтали на горизонтальной монтажной планке SWISS KRONO MLH (рис. 15). Рекомендуем проверить перед монтажом каждый декоративный элемент с точки зрения размеров, наличия механических повреждений, заметных дефектов и цветовых различий.

Последовательность монтажа планок по горизонтали следующая (крепление WALLDESIGN на конструкции):

- горизонтальная планка SWISS KRONO MLH около 10 мм над полом,
 - следующая горизонтальная планка на таком расстоянии от первой, чтобы ось планки попадала на линию соединения первого и второго ряда декоративных элементов (рис. 16),
 - последующие планки – на осевом расстоянии 377 мм друг от друга.
- Для монтажа декоративных элементов WALLDESIGN можно использовать стальной шляпный профиль. Для монтажа декоративных элементов на стальном профиле следует использовать винты-саморезы с конической головкой 3 x 10 мм. Монтаж на несущей стене должен выполняться согласно инструкции производителя.
 - Для монтажа декоративных элементов WALLDESIGN можно также использовать деревянные планки. Ширина планки должна составлять не менее 50 мм, а толщина – не менее 20 мм. Планки должны быть изготовлены из сосновой или еловой прямослойной древесины без сучков, с влажностью не выше 12%. Применим тот же способ монтажа и важные примечания, как в случае монтажа планок SWISS KRONO MLH.

1.9.2. Монтаж с помощью монтажного клея.

В случае настенного монтажа WALLDESIGN с помощью монтажного клея (пункт 1.5.2.) поверхность необходимо подготовить в соответствии с содержанием пункта 1.8. Клей нужно наносить, по крайней мере, в четыре ряда по ширине прикрепляемого элемента WALLDESIGN с равными интервалами. Высота конуса клея перед прижатием WALLDESIGN к стене должна быть не менее 10 мм, а ширина – 8 мм. После прижатия WALLDESIGN между элементом и поверхностью должно оставаться вентиляционное пространство шириной не менее 3 мм (рис. 20).

Перед монтажом первого слоя WALLDESIGN на стене, чтобы переопределить уровень и стабильную опору, рекомендуется воспользоваться планкой SWISS KRONO MLH, которую нужно демонтировать после завершения монтажных работ и высыхания клея.

Из эстетических соображений рекомендуется равномерно разложить декоративные элементы WALLDESIGN на стене таким образом, чтобы элементы в первом и последнем ряду имели одинаковую высоту (рис. 12, рис. 13). Монтаж декоративных элементов начинаем с нижнего левого угла. Перед монтажом первого элемента необходимо убрать нижний и левый шип. Последующие элементы первого ряда укорачиваем на нижний шип и монтируем на конструкции, вставляя шип нового декоративного элемента в ранее закрепленный элемент, прижимая все к стене (рис. 14). Рекомендуем проверить перед монтажом каждый декоративный элемент с точки зрения размеров, наличия механических повреждений, заметных дефектов и цветовых различий.

Перед вводом помещений в эксплуатацию необходимо подождать не менее 24 часов.

1.9.3. Монтаж наружных и внутренних уголков (угол 900)

Возможны следующие способы отделки наружных и внутренних уголков:

- При помощи алюминиевых профилей Z для соответствующей толщины элемента (рис. 7, рис. 8, рис. 17);
- Монтаж декоративных элементов встык.

1.9.4. Стартовая планка типа U

Монтаж нижнего слоя декоративных элементов необходимо начинать с монтажа горизонтальной планки SWISS KRONO MLH, а затем привинтить к ней стартовый профиль U 16,5/20 для элементов толщиной 12,4 мм и U 20,5/20 для декоративных элементов толщиной 16,5 мм (рис. 18).

Стартовая планка не используется в случае монтажа элементов WALLDESIGN с помощью монтажного клея.

1.9.5. Маскирующая планка типа L

Для отделки кромки декоративных элементов по бокам и под потолком используется алюминиевый маскирующий профиль L 9,5/20. Этот профиль закрепляется с помощью монтажного клея на основе растворителей (рис. 19).

2. Логистика

2.1. Транспортировка

Декоративные элементы WALLDESIGN доставляются в торговые точки в упаковках, уложенных на паллетах, которые обернуты пленкой для защиты от влаги и загрязнения.

2.2. Хранение на складе

Декоративные элементы WALLDESIGN следует хранить в оригинальной упаковке в закрытых, сухих и проветриваемых помещениях, в горизонтальном положении, на ровной поверхности или на полках. Паллеты можно уложить штабелем максимум в два слоя.

3. Дополнительные сведения

3.1. Нагрузки на конструкцию, изготовленную из декоративных элементов WALLDESIGN.

В местах, в которых предусмотрены повышенные нагрузки, например, навесные шкафы, полки или телевизор на настенном кронштейне, следует

запланировать дополнительные укрепления, вмонтированные непосредственно в стену. Элементы WALLDESIGN являются декоративным материалом и не приспособлены к несению повышенной эксплуатационной нагрузки (например, шкафчики, полки, телевизор на настенном кронштейне).

3.2. Чистка

Для того, чтобы содержать поверхность декоративных элементов WALLDESIGN в надлежащей чистоте, достаточно воспользоваться губкой или тряпочкой, смоченной в теплой и чистой воде, с применением общедоступных моющих средств, а затем вытереть насухо. Нельзя использовать чистящие средства, содержащие агрессивные или едкие вещества, а также средства, содержащие абразивные, пропитывающие воском или полировочные добавки. Перед использованием каждого чистящего средства необходимо ознакомиться с прилагаемым к нему описанием и областью применения.

3.3. Монтажные бригады

Рекомендуется, чтобы монтаж выполнялся квалифицированными монтажными бригадами с опытом монтажа элементов из дерева и древесных материалов.

3.4. Документация

В случае применения стальных шляпных профилей, монтажного клея и алюминиевых отделочных профилей рекомендуется ознакомиться с документацией и руководством по монтажу, доступными у производителя отдельных изделий. Каждое из изделий должно иметь маркировку CE.

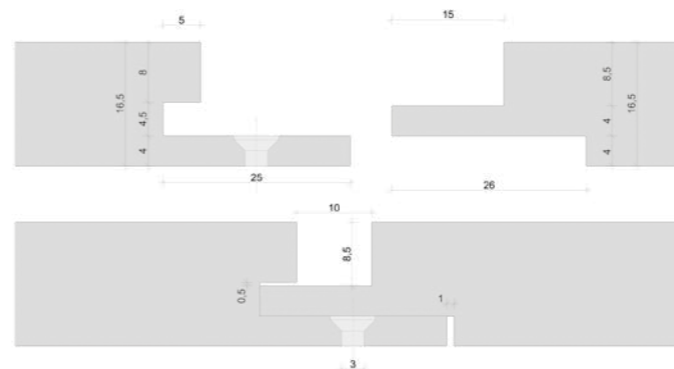
Rys. Fig. Рис.



Rys. 1. Element dekoracyjny WALLDESIGN 16,5 mm (+/- 0,5 mm)
Fig. 1. Decorative element WALLDESIGN 16.5 mm (+/- 0.5 mm)
Рис. 1. Декоративный элемент WALLDESIGN 16,5 мм (+/- 0,5 мм)



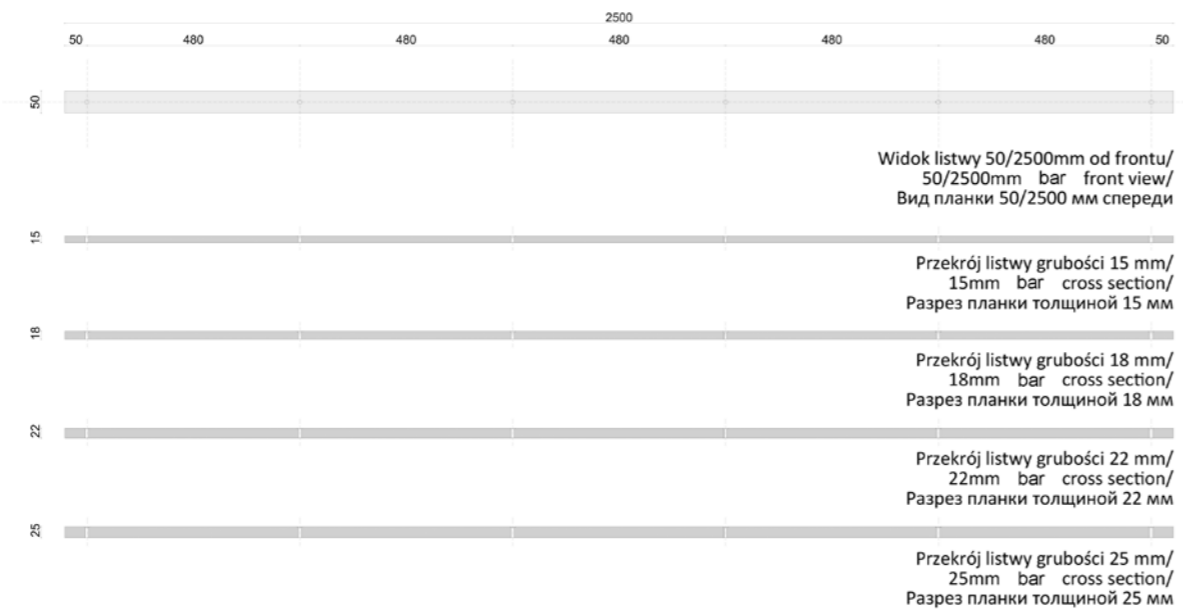
Rys. 2. Element dekoracyjny WALLDESIGN 12,4 mm (+/- 0,5 mm)
Fig. 2. Decorative element WALLDESIGN 12.4 mm (+/- 0.5 mm)
Рис. 2. Декоративный элемент WALLDESIGN 12,4 мм (+/- 0,5 мм)



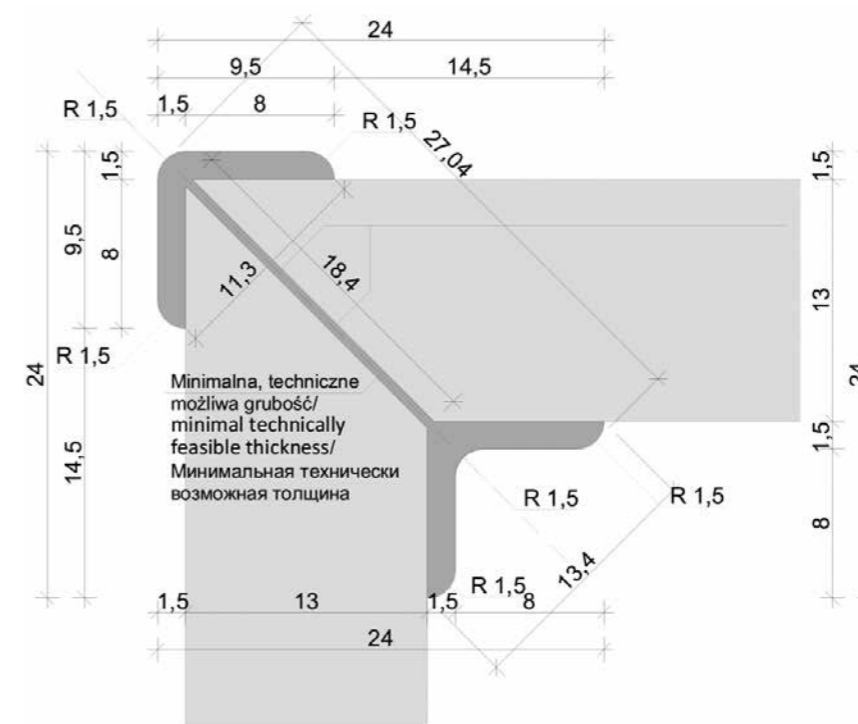
Rys. 3. Zamek połączeniowy pióro-wpust elementu dekoracyjnego grubości 16,5 mm. Wymiary podano w mm
Fig. 3. Tongue and groove joint of decorative element 16.5 mm thick. Measurements given in mm
Рис. 3. Соединительный замок шип-паз декоративного элемента толщиной 16,5 мм



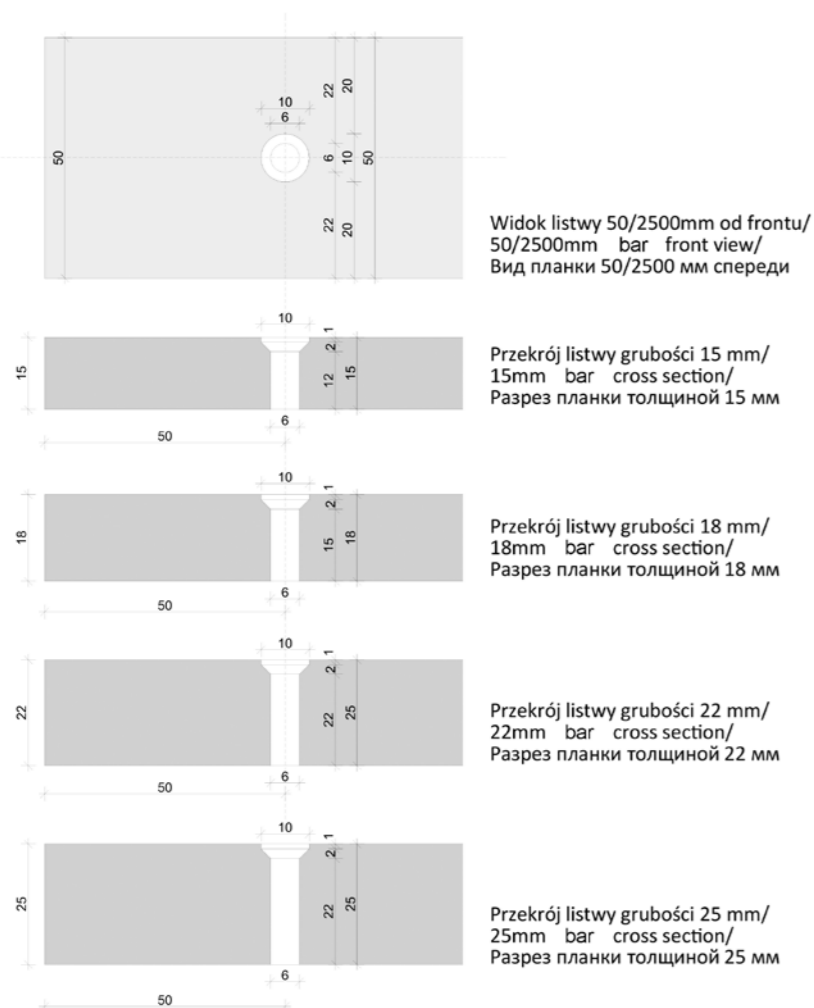
Rys. 4. Zamek połączeniowy pióro-wpust elementu dekoracyjnego grubości 12,4 mm. Wymiary podano w mm
Fig. 4. Tongue and groove joint of decorative element 12.4 mm thick. Measurements given in mm
Рис. 4. Соединительный замок шип-паз декоративного элемента толщиной 12,4 мм.



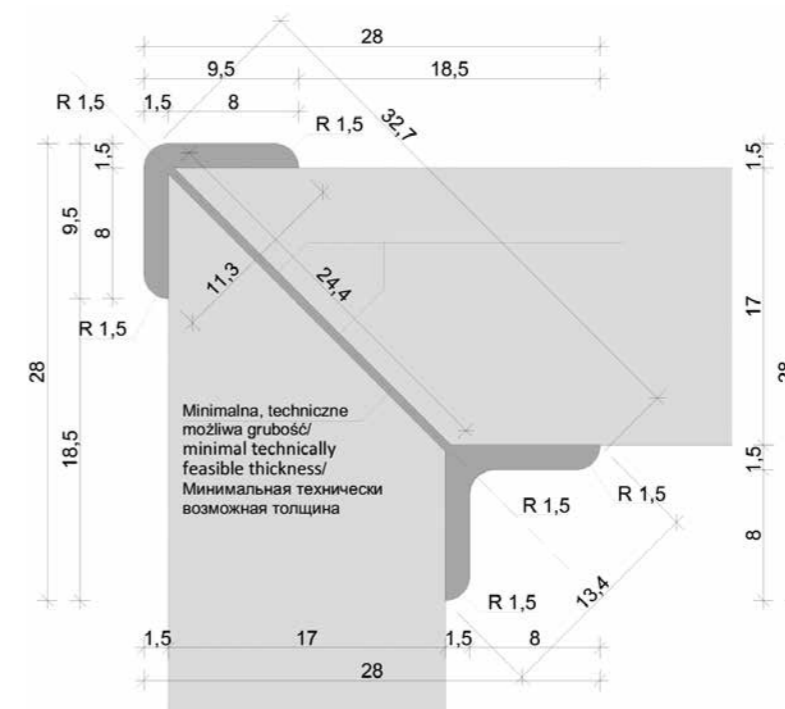
Rys. 5. Listwy montażowe SWISS KRONO MLH 2500 x 500 mm. Wymiary podano w mm
Fig. 5. SWISS KRONO MLH 2500 x 500 mm bars. Measurements given in mm
Рис. 5. Монтажные планки SWISS KRONO MLH 2500 x 500 мм. Размеры в мм



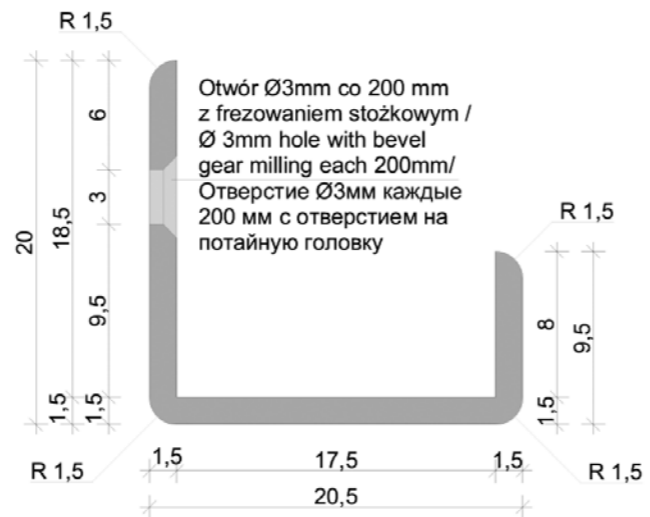
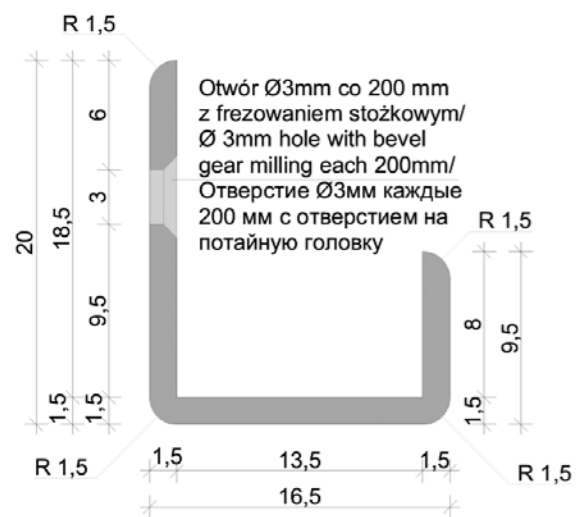
Rys. 7. Profil narożny Z 24/ 24 mm dla elementów 12,4 mm
Fig. 7. Corner profile Z 24/ 24 mm for 12.4 mm elements
Рис. 7. Угловой профиль Z 24/ 24 мм для элементов 12,4 мм



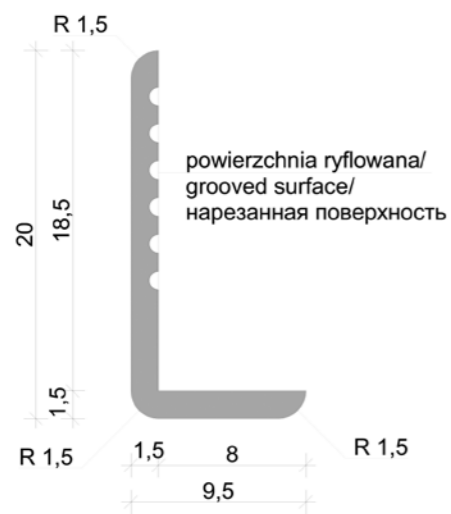
Rys. 6. Otwory montażowe w listwie SWISS KRONO MLH 50/2500 mm
Fig. 6. Mounting holes in SWISS KRONO MLH 50/2500 mm bars
Рис. 6. Монтажные отверстия SWISS KRONO MLH 50/2500 мм



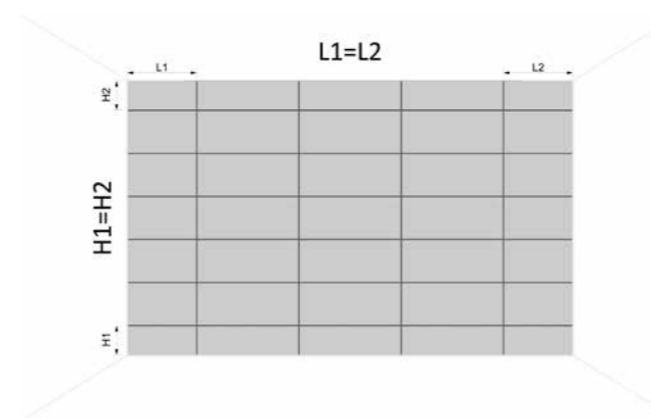
Rys. 8. Profil narożny Z 28/ 28 mm dla elementów 16,5 mm
Fig. 8. Corner profile Z 28/ 28 mm for 16.5 mm elements
Рис. 8. Угловой профиль Z 28/ 28 мм для элементов 16,5 мм



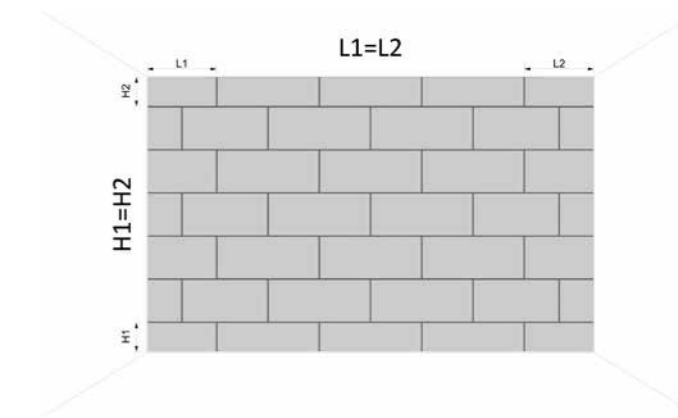
Rys. 9. Profile startowe U16,5/20 mm dla elementów 12,4 mm oraz U20,5/20 mm dla elementów 16,5 mm
 Fig. 9. U16.5/20 mm U sections for 12.4 mm elements and U20.5/20 mm for 16.5 mm elements
 Рис. 9. Стартовые профили U16,5/20 мм для элементов 12,4 мм и U20,5/20 мм для элементов 16,5 мм



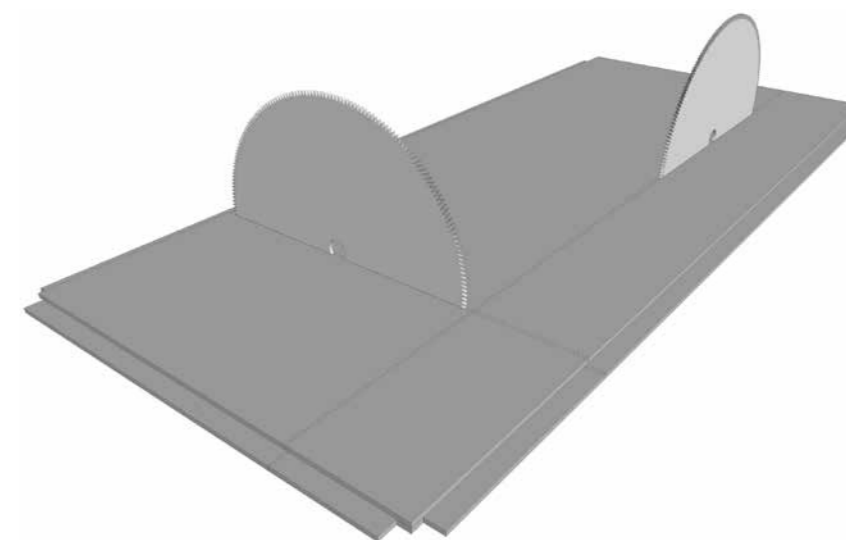
Rys. 10. Profil maskujący L 9,5/20 mm
 Fig. 10. L 9.5/20 mm edge cover profile
 Рис. 10. Маскировочный профиль L 9,5/20 мм



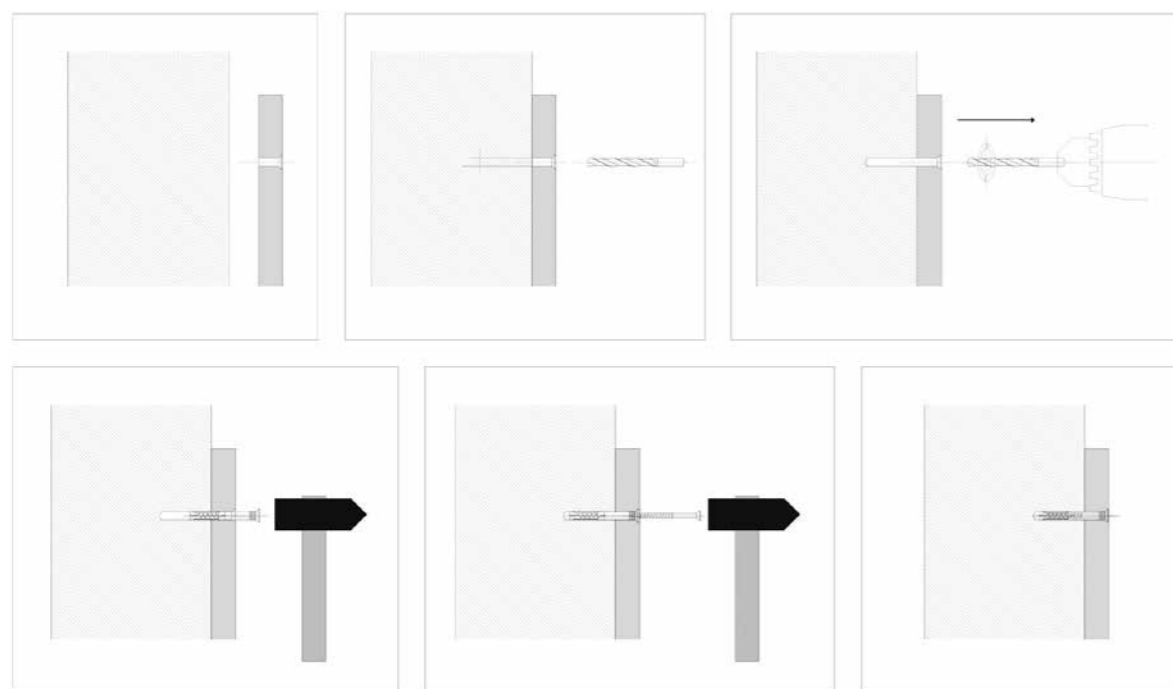
Rys. 12. Równomierne rozłożenie elementów na ścianie
 Fig. 12. Even distribution of decorative elements
 Рис. 12. Равномерное расположение элементов на стене



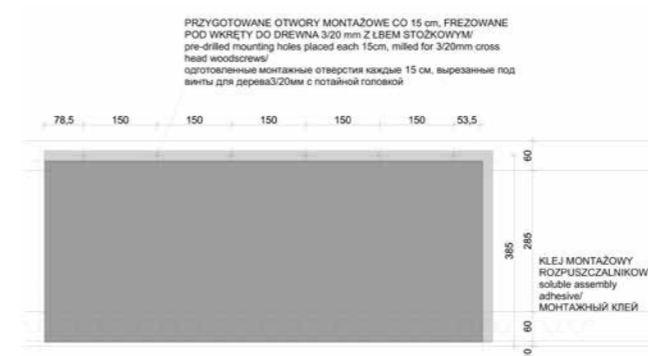
Rys. 13. Równomierne rozłożenie elementów w cegielkę
 Fig. 13. Even distribution of decorative elements in a brick pattern
 Рис. 13. Равномерное расположение элементов со сдвигом



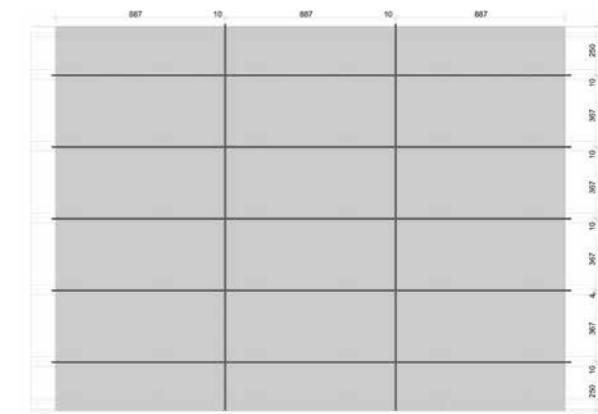
Rys. 14. Docięcie elementów brzegowych WALLDESIGN
 Fig. 14. Cutting the edges of WALLDESIGN
 Рис. 14. прирезка элементов с краю WALLDESIGN



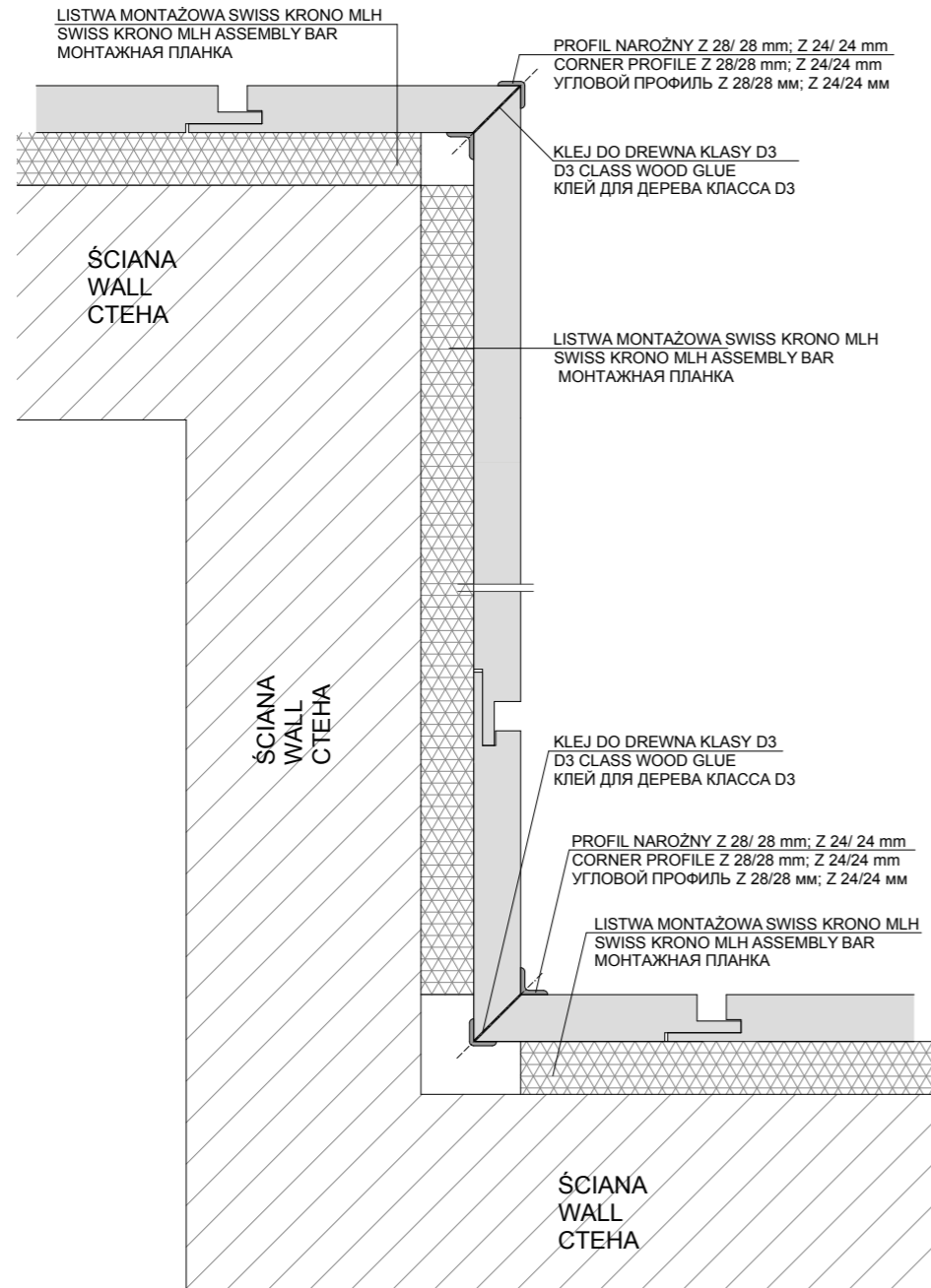
Rys. 11. Montaż listwy SWISS KRONO MLH za pomocą kołków szybkiego montażu
 Fig. 11. SWISS KRONO MLH batten assembly with the use of quick assembly dowels
 Рис. 11. Монтаж планки SWISS KRONO MLH при помощи дюбели



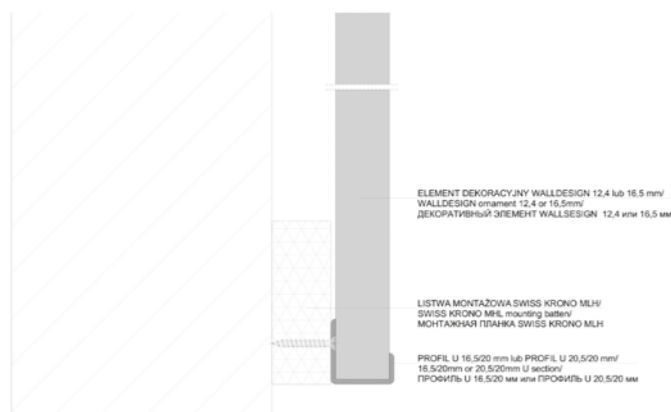
Rys. 15. Montaż pierwszego elementu
 Fig. 15. Assembling the first element
 Рис. 15. Монтаж первого элемента



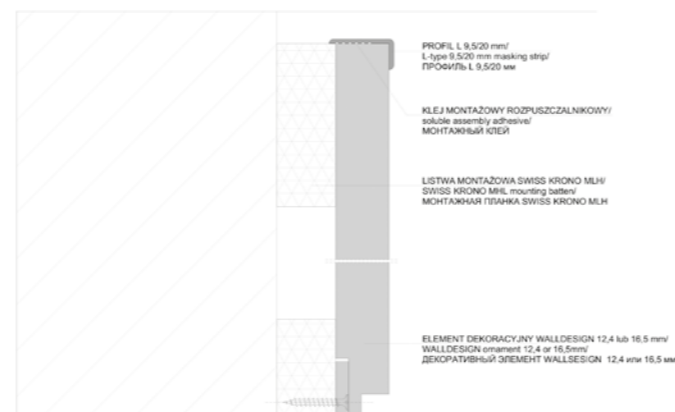
Rys. 16. Układ elementów dekoracyjnych WALLDESIGN
 Fig. 16. Arrangement of WALLDESIGN elements
 Рис. 16. Уложение декоративных элементов WALLDESIGN



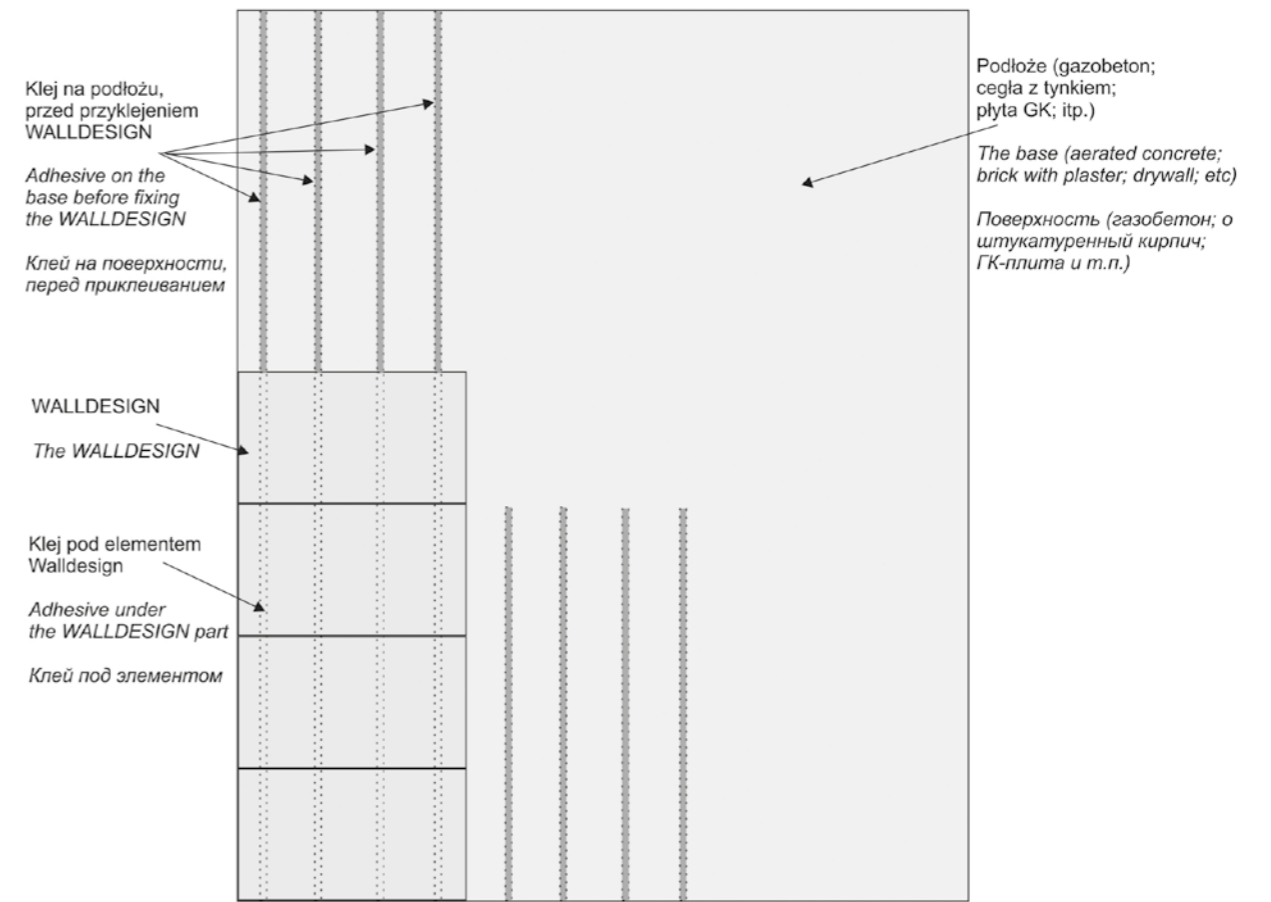
Rys. 17. Profil narożny Z
Fig. 17. Corner profile Z
Рис. Угловой профиль Z



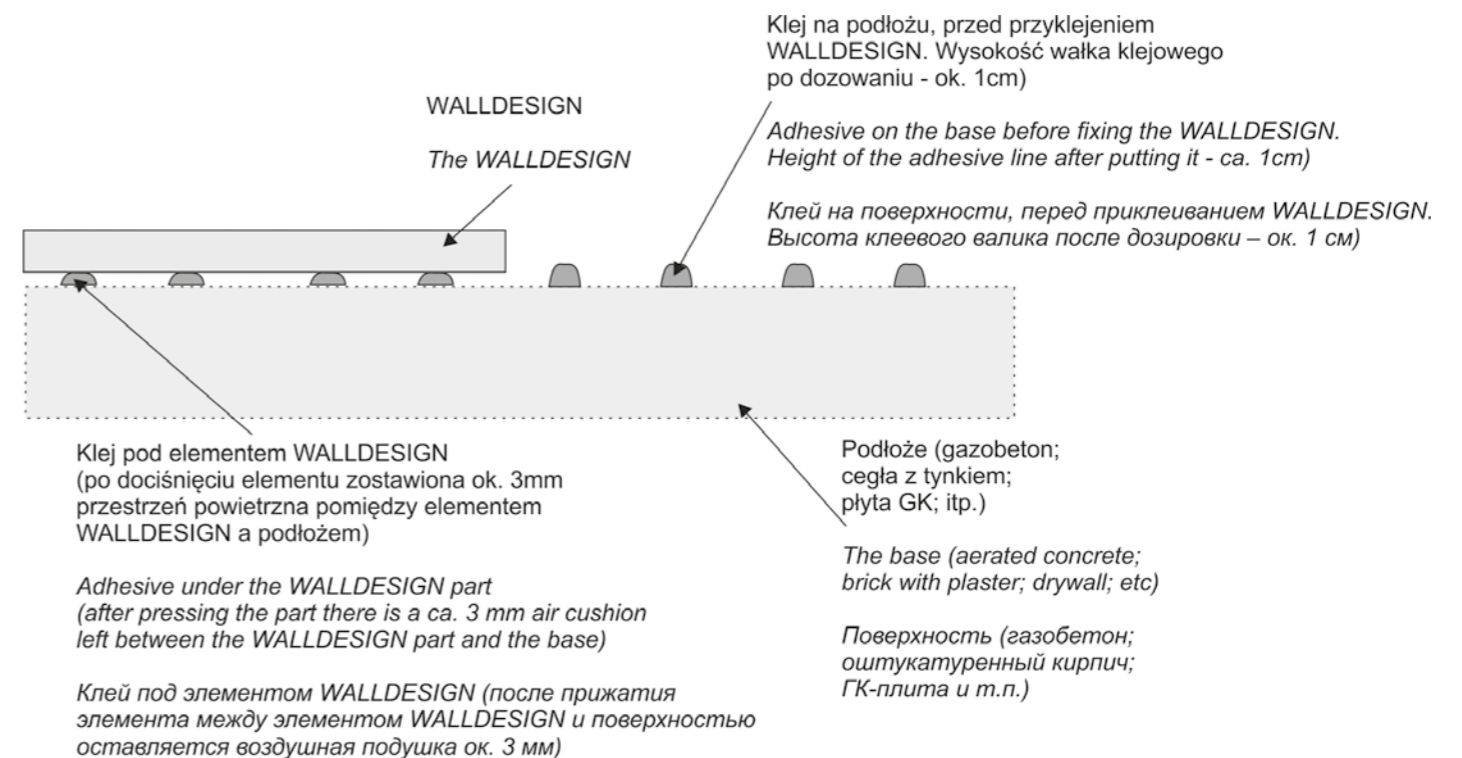
Rys. 18. Profil startowy U
Fig. 18. U section
Рис. 18. Стартовый профиль U



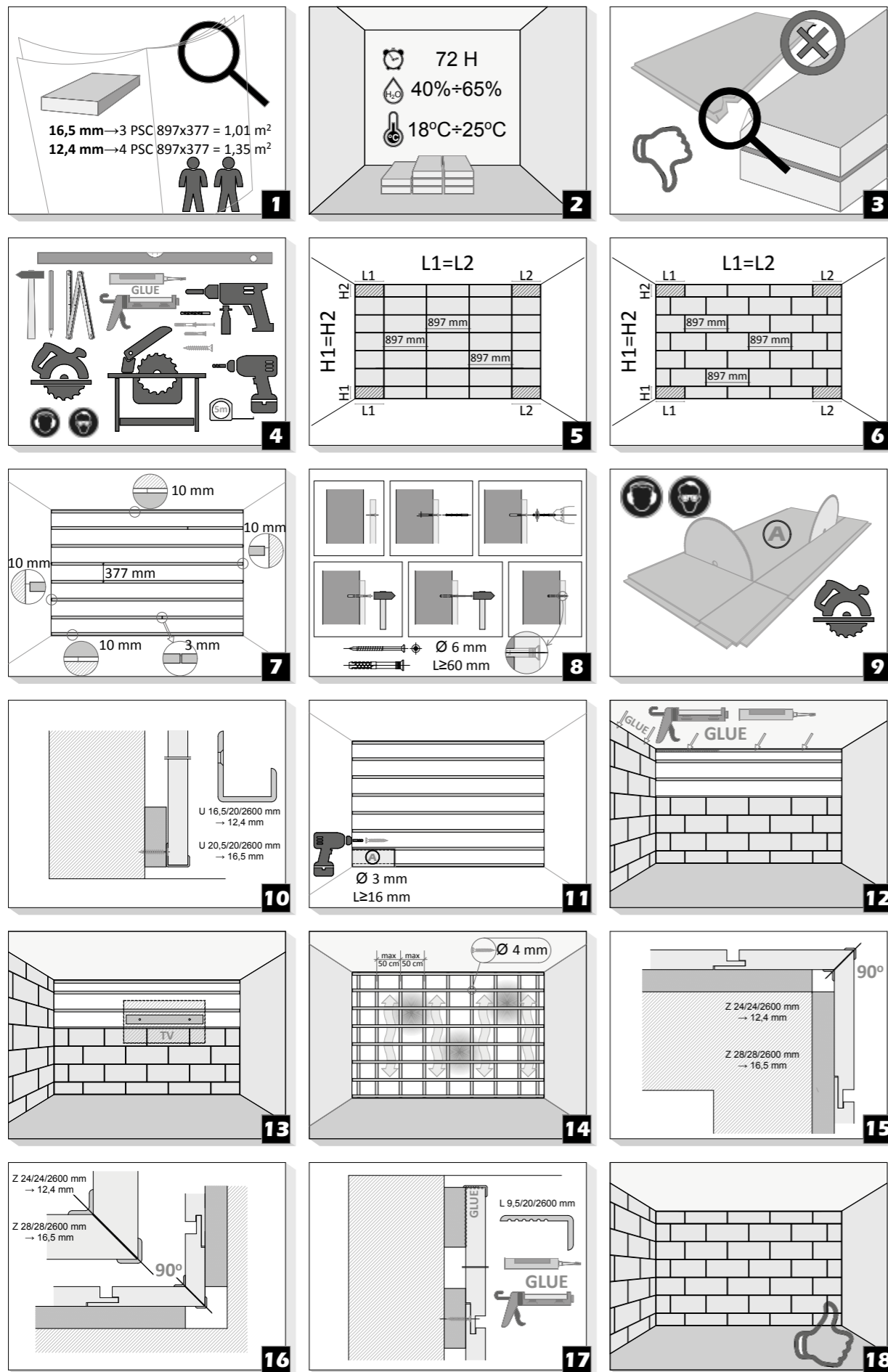
Rys. 19. Profil maskujący L 9,5/20 mm
Fig. 19. L-type 9,5/20 mm masking strip
Рис. 19. Маскировочный профиль L 9,5/20 мм



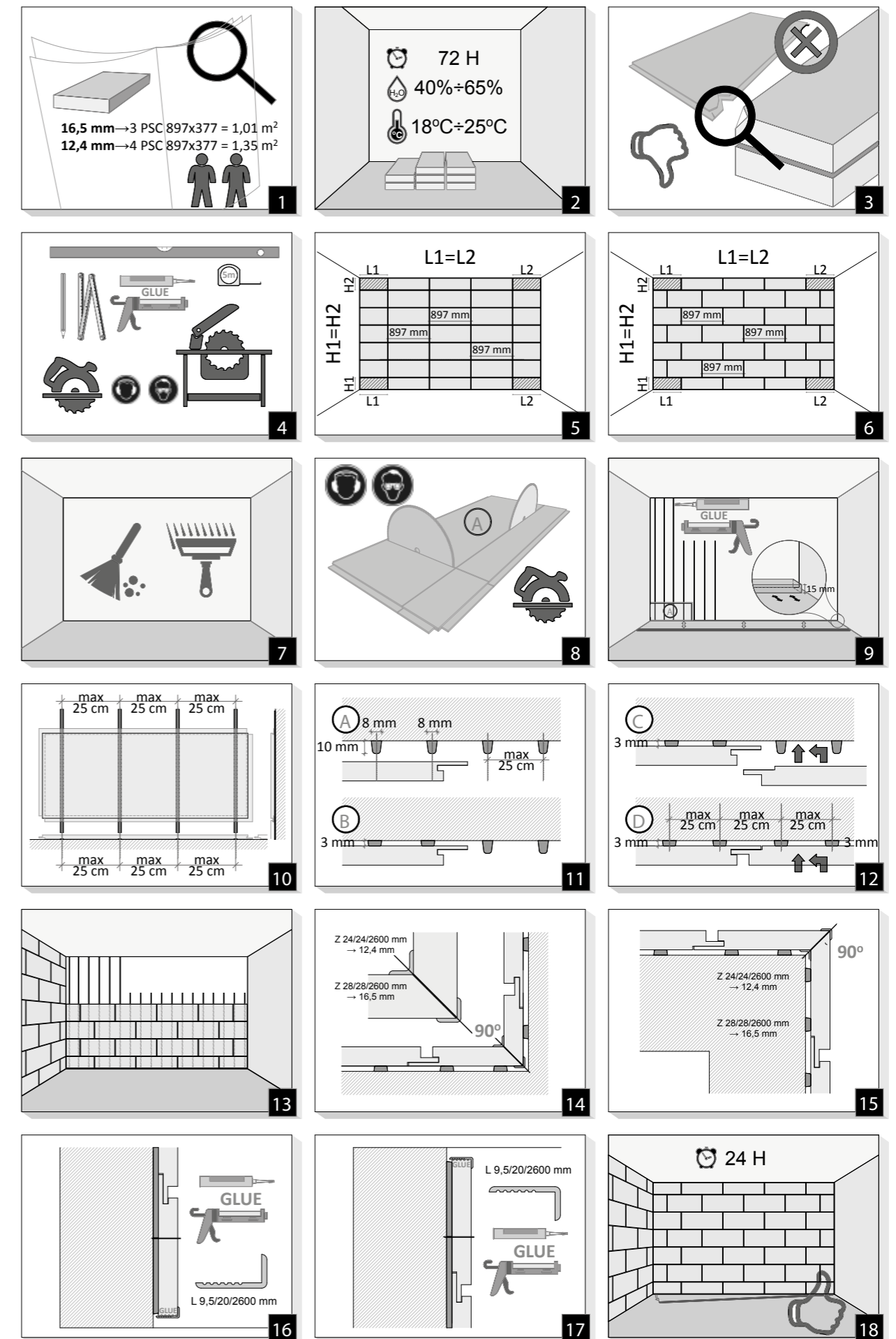
Rys. 20. Schemat montażu WALLDESIGN za pomocą kleju montażowego.
Fig. 20. Scheme for assembling the WALLDESIGN using a mounting adhesive.
Рис. 20. Схема монтажа WALLDESIGN с помощью монтажного клея.



Montaż na listwach SWISS KRONO MLH
Assembly on SWISS KRONO MLH bars
Монтаж с помощью планок SWISS KRONO MLH



Montaż z zastosowaniem klejów montażowych
Assembly using mounting adhesives
Монтаж с помощью монтажного клея



7. Cechy użytkowe – Performance parameters - Пользовательские характеристики



Możliwość zasotowania w budynkach mieszkalnych
Applicability to living spaces
Возможность использования в жилых объектах



Możliwość zasotowania w budynkach użyteczności publicznej
Applicability to community facilities
Возможность использования в общественных объектах



Rozwiązanie systemowe
Systemic solutions
Системные решения



Struktura KW
KW structure
Структура KW



Odporność na zarysowania
Scuff resistance
Устойчивость к поверхностным повреждениям



Odporność na uderzenia
Impact resistance
Устойчивость к ударам



Klasa palności
Flammability class
Огневая категория
* Produkt dostępny również w wersji STOP FIRE
* Item available also in STOP FIRE version
* Продукт также доступен в версии STOP FIRE



Grubość 12,4 mm lub 16,5 mm
Thickness 12.4 mm or 16.5 mm
Толщина 12,4 мм или 16,5 мм



Format
Format
Формат



Ilość sztuk w kartonie dla grubości:
Number of pieces in box for thickness:
Количество штук в упаковке для толщины:

12,4 mm/mm = 4 szt./pcs/ шт.
16,5 mm/mm = 3 szt./pcs/ шт.



24 BOXES

Ilość paczek w palecie
Number of boxes on stillage
Количество упаковок на поддоне



Łączenie L-fugą
L-grout filling
L-Соединение



www.swisskrono.pl
www.walldesign.swisskrono.pl

SWISS KRONO sp. z o.o.
ul. Serbska 56
68-200 Żary
Polska/Poland

tel. +48 68 36 31 100
fax. +48 68 36 31 321
info@swisskrono.pl